



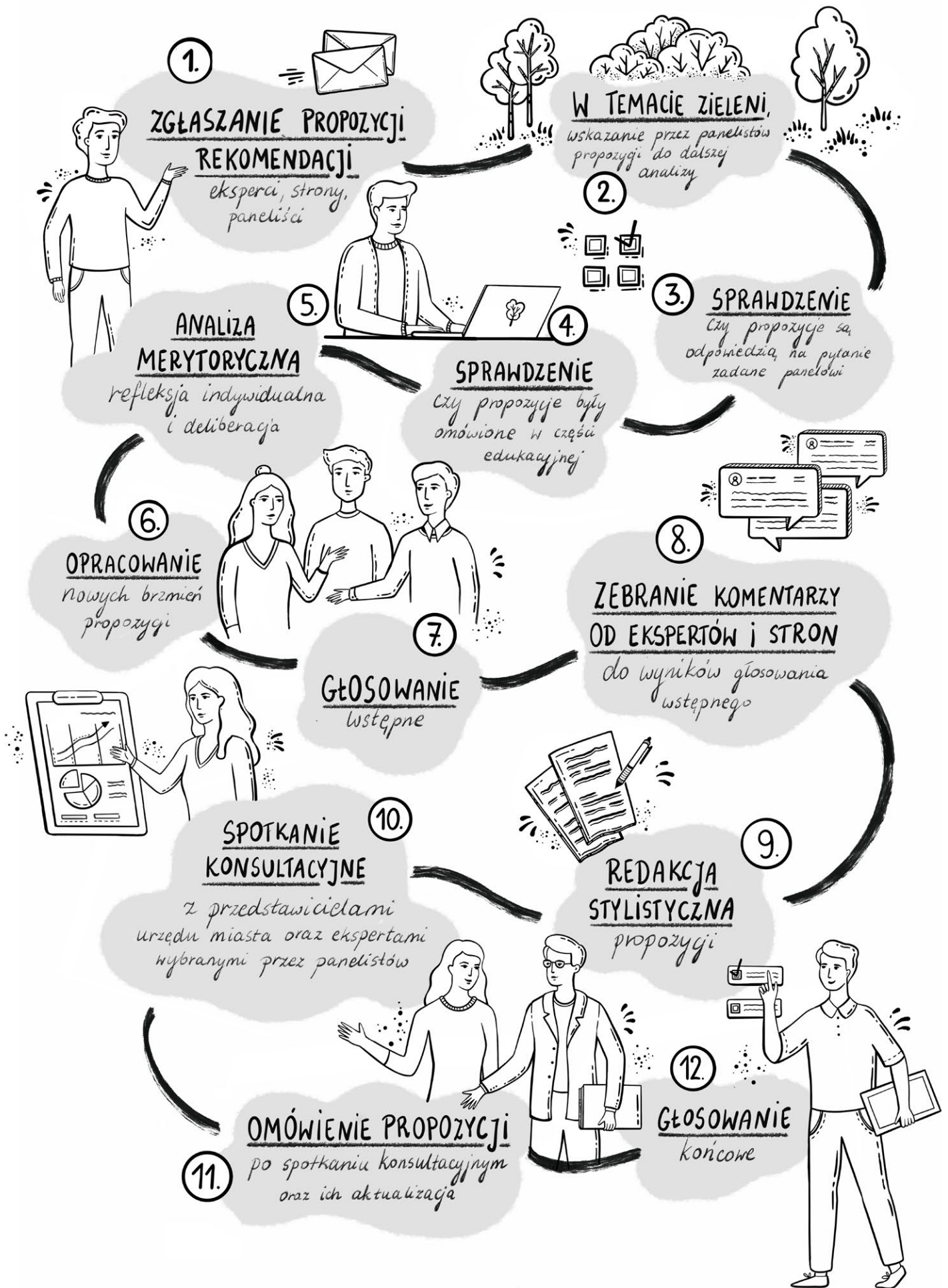
POZNAŃSKI
panel obywatelski

Rekomendacje

PANELU OBYWATELSKIEGO



Jak powstawały rekomendacje?



CZĘŚĆ 1



*Jak zaadaptować lasy i tereny zieleni
w Poznaniu do zmieniającego się klimatu?*



1.

W procesach inwestycyjnych i rewitalizacyjnych należy obowiązkowo liczyć wartość odtworzeniową zieleni oraz usług ekosystemowych, które są świadczone całemu otoczeniu przez drzewa i pozostałą zielenią. Interpretacja ta powinna być podstawą analiz urbanistycznych Miejskiej Pracowni Urbanistycznej. Należy ją uwzględnić zarówno w miejscowych planach zagospodarowania przestrzennego, jak i w uchwałach Rady Miasta.

Poparcie

94,7%

Siła poparcia

2,19

2.

Należy nadzorować naturalne zalesienie gruntów porolnych oraz nieużytków i w razie potrzeby prowadzić nasadzenie roślinności.

Poparcie

91,2%

Siła poparcia

2,09

3.

W Poznaniu w obszarze zieleni miejskiej urządzonej – tam, gdzie to możliwe (w parku miejskim, zieleńcu, na skwerze itp.), należy wprowadzić 3 strefy użytkowania.

A. Strefy przyrody – obszar nieużytkowany zupełnie, z nieprzycinanymi drzewami, krzewami, roślinami zielnymi, z martwymi drzewami, gdzie prace są ograniczone do usuwania odpadów (śmieci) i eliminacji gatunków obcych oraz inwazyjnych. Minimum 10–30% każdego obszaru zieleni miejskiej.

B. Strefy ekstensywnego użytkowania: trawniki koszone raz lub dwa razy w roku, krzewy i drzewa nieprzycinane lub przycinane bardzo rzadko. Minimum 30–60% powierzchni.

C. Strefy intensywnego użytkowania – tak jak dotychczas: trawniki koszone często, krzewy i drzewa, które mogą być przycinane. Maksimum 40% powierzchni.

Poparcie

89,5%

Siła poparcia

1,89

4.

Propagowanie naturalnego odnowienia lasu tam, gdzie jest to możliwe.

Poparcie

91,2%

Siła poparcia

2,33



5.

Stosowanie jakościowej kompensacji przyrodniczej w miejsce usuwanej roślinności oraz szczególna opieka nad nowymi nasadzeniami w perspektywie wieloletniej.

Poparcie

98,2%

Siła poparcia

2,42

6.

W prognozach skutków finansowych dla uchwalanych miejscowych planów zagospodarowania przestrzennego należy uwzględnić wycenę usług ekosystemowych.

Poparcie

91,2%

Siła poparcia

2,09

7.

Należy podawać do wiadomości publicznej wartość odtworzeniową oraz wartość usług ekosystemowych w celu wspomagania procesu zarządzania oraz opracowania rachunku korzyści.

Poparcie

87,7%

Siła poparcia

1,93

8.

Obowiązek wykazania przez dewelopera bilansu w wycince i sadzeniu drzew uwzględniającego ich wiek i rozmiar przed rozpoczęciem każdorazowej inwestycji budowlanej.

Poparcie

98,2%

Siła poparcia

2,46



9.

W opracowywanym nowym Studium uwarunkowań i zagospodarowania przestrzennego miasta należy wyznaczyć na terenie miasta miejsca, w których konieczne jest przeprowadzenie nasadzeń lub odtworzenie zieleni. Następnie – sukcesywnie i jak najszybciej – zabezpieczyć te miejsca przed ewentualnym niekorzystnym wpływem działalności człowieka (antropopresją) poprzez tworzenie odpowiednich miejscowych planów zagospodarowania przestrzennego (MPZP).

Poparcie

100%

Siła poparcia

2,28



10.

W miejscowych planach zagospodarowania przestrzennego oraz decyzjach administracyjnych zezwalających na rozpoczęcie i prowadzenie budowy należy stosować wyższe wymogi związane z powierzchnią biologicznie czynną w stosunku do powierzchni terenu (równać w górę). W decyzjach o warunkach zabudowy potrzebne jest wprowadzenie zapisów dotyczących minimalnego wskaźnika powierzchni biologicznie czynnej na poziomie optymalnie najwyższym. Samowole budowlane powinny podlegać karze, a przestrzeganie wymogów należy egzekwować na etapie odbioru inwestycji oraz monitorować przez kolejne lata.

Poparcie

93%

Siła poparcia

2,05

11.

Należy zagospodarować Stadion im. E. Szyca jako park przy jak najmniejszej ingerencji w przyrodę i bez nowej zabudowy.

Poparcie

84,2%

Siła poparcia

1,89

12.

Należy przygotować i uchwalić jeden Miejscowy plan zagospodarowania przestrzennego dla wybranych obszarów przyrodniczych miasta (mpzp) dla wszystkich terenów zieleni nieobjętych dotąd przez miejscowe plany, który wyłączałby je spod zabudowy. Objęcie przez mpzp powinno być poprzedzone zleceniem przeprowadzenia szybkiej inwentaryzacji takich obszarów na terenie miasta przez zespół składający się z przyrodników oraz pracowników Miejskiej Pracowni Urbanistycznej.

Poparcie

91,2%

Siła poparcia

2,33

13.

Należy pozostawić obecne ROD (Rodzinne Ogrody Działkowe) należące do miasta.

Poparcie

86%

Siła poparcia

1,88

14

Forty miejskie należy objąć całkowitą ochroną. Powinny zostać udostępnione ludziom z zachowaniem historycznego charakteru tych miejsc i walorów przyrodniczych (nie należy wydawać zgody na masowe wycinanie drzew i krzewów na terenach fortów). Nie należy sprzedawać cennych terenów przyrodniczych deweloperom (m.in. Fortu VII A).

Poparcie

96,5%

Siła poparcia

2,32

Planowanie przestrzenne



15.

Obszary chronione powinny zostać zwiększone z obecnych ok. 5,62 % (wg danych z Urzędu Miasta) powierzchni miasta do możliwie maksymalnej powierzchni. Należy wprowadzić zakaz przeznaczania wszystkich terenów o szczególnych walorach przyrodniczych pod nową zabudowę.

Poparcie

94,7%

Siła poparcia

2,33

16.

Należy zachować jako tereny zieleni co najmniej 50% obszaru po ogródkach działkowych pomiędzy ulicami Hetmańska, Górecką, Krauthofera i Dmowskiego.

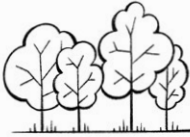
Poparcie

89,5%

Siła poparcia

1,96

Planowanie strategiczne



17.

Zwiększanie powierzchni zalesionych oraz biologicznie czynnych na podstawie opracowanego programu zwiększania zielonych przestrzeni miejskich.

Poparcie

98,2%

Siła poparcia

2,21

Ochrona drzew



18.

Sporządzenie mapy rozmieszczenia drzew, bieżące aktualizowanie jej oraz ogłoszenie moratorium na wycinę drzew.

Poparcie

94,7%

Siła poparcia

2,25

19.

Program pielęgnacji drzew powinien obejmować: badanie drzew w ustalonych odstępach czasu pod kątem ich zdrowia, stabilności oraz ustalanie zaleceń dotyczących ich ewentualnej pielęgnacji.

Poparcie

94,7%

Siła poparcia

2,09

Ochrona drzew



20.

Udostępnienie mapy drzew w postaci łatwo dostępnej dla mieszkańców strony internetowej i aplikacji na urządzenia mobilne. Zachęcanie do zgłaszania informacji na temat stanu drzew rosnących w najbliższej okolicy, organizacja szkoleń, spotkań, webinarów na temat społecznego monitoringu stanu drzew.

Poparcie

91,2%

Siła poparcia

2,09

21.

Wdrożenie działań ochronnych, monitorujących i pielęgnacyjnych powinno dotyczyć wszystkich drzew (zwłaszcza wieloletnich).

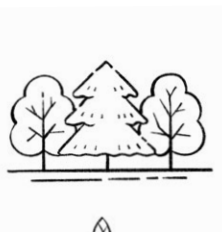
Poparcie

93%

Siła poparcia

2,19

Zalesianie



22.

Zalesianie gruntów porolnych i nieużytków w celu zwiększenia lesistości miasta Poznania.

Poparcie

94,7%

Siła poparcia

2,19

Trawniki i łąki



23.

Sukcesywnie należy zastępować nieutrzymywane trawniki miejskimi łąkami kwietnymi albo roślinnością najbardziej odporną na czynniki środowiskowe, wytrzymałą na suszę, niepodatną na deptanie, z wysokimi zdolnościami regeneracyjnymi po uszkodzeniach, przyciągającą owady zapylające (jak pszczoły i motyle), zawsze zieloną, oszczędzającą czas, publiczne pieniądze i korzystnie wpływającą na jakość powietrza. Przykładem jest mieszanka traw z dodatkiem specjalnej, miniaturowej odmiany koniczyny białej.

Poparcie

96,5%

Siła poparcia

2,16

24.

Koszenie traw powinno być ograniczone do minimum (z zachowaniem założeń estetycznych oraz dostosowaniem do położenia i funkcji danego miejsca). Należy też zakładać łąki miejskie. Rekomenduje się wyznaczenie jak najwięcej obszarów koszonych raz lub dwa razy w roku.

Poparcie

86%

Siła poparcia

1,95

Ochrona gleby



25.

Przeciwdziałanie nadmiernemu parowaniu i erozji gleby oraz wzbogacanie gleby w próchnicę poprzez ściółkowanie i kompostowanie powierzchniowe materii organicznej (w tym liści).

Poparcie

93%

Siła poparcia

2,04

Mokradła



26.

Ochrona węgla, który jest zabezpieczony w torfowiskach – każde torfowisko/mokradło w mieście powinno podlegać wyjątkowej ochronie.

Poparcie

94,7%

Siła poparcia

2,28

27.

Należy wprowadzić zakaz kopania zbiorników w torfowiskach. Pozostawienie mokradeł w nienaruszonym stanie.

Poparcie

91,2%

Siła poparcia

2,23

28.

Przywracanie terenów podmokłych oraz ochrona naturalnej małej retencji (jak zbiorniki wodne, stawy, oczka śródpolne, mokradła).

Poparcie

94,7%

Siła poparcia

2,11

Nowe inwestycje



29.

W mieście (np. Stary Rynek, Warty, Szachty, Świerczewo) należy zrezygnować z elementów betonowych na korzyść zieleni. Przykładowe miejsca takich interwencji: teren Świerczewa, ul. Stefanii Sempołowskiej, cmentarz przy ul. Samotnej.

Poparcie

93%

Siła poparcia

2,12



30.

Zagospodarowanie zielenią wszystkich części chodników, na których nie można parkować (np. miejsca w okolicy przejść dla pieszych, części chodników, gdzie znajdują się słupki z innych powodów). Należy tu uwzględnić bezpieczną wysokość zieleni, aby nie zasłaniała ona widoczności, ale jednocześnie łagodziła odczuwanie upału i zwiększała komfort dla mieszkańców.

31.

Należy zezwalać na usunięcie pasa betonu wzdłuż murów domów, co umożliwi sadzenie roślin niskich i pnących (wzorem Rotterdamu).

32.

Projektowanie i aranżacja pasów zieleni wzdłuż szos tam, gdzie jest to możliwe (podobnie jak w przypadku Ławicy).

33.

Podczas tworzenia i rewitalizacji dróg oraz ścieżek pieszych w parkach i lasach miejskich należy zaadaptować je pod kątem spacerów dla osób z niepełnosprawnością (na wózkach) oraz rodziców z małymi dziećmi. Powinny być one wykonane z materiałów utwardzonych, ale ekologicznych (unikanie ścieżek z grysów i materiałów sypkich).

Poparcie

89,5%

Siła poparcia

2,07

Poparcie

84,2%

Siła poparcia

1,82

Poparcie

96,5%

Siła poparcia

2,37

Poparcie

89,5%

Siła poparcia

2,21



34.

Do standardów miejskich należy wprowadzić zasadę priorytetu projektowania i stosowania rozwiązań retencyjnych opartych na naturze (nature based solution, NBS) nad rozwiązaniami inżynierskimi. Priorytet retencji możliwy w formie mokradeł i porośniętych niecek, z ograniczeniem budowy zbiorników o otwartym lustrze wody, cechujących się intensywnym parowaniem.

Poparcie

96,5%

Siła poparcia

2,18

Retencja



35.

Budowanie ogrodów deszczowych na skwerach czy wzdłuż chodników wybranych ulic (trend wielu miast świata).

Poparcie

98,2%

Siła poparcia

2,28

36.

Poznań jako „miasto gąbka” – przy realizacji nowych inwestycji należy dbać o podwyższanie retencyjności wodnej miasta w celu łagodzenia negatywnego oddziaływania susz oraz skutków deszczy nawalnych.

Poparcie

94,7%

Siła poparcia

2,26

37.

Stworzenie obszarów ochronnych wokół rezerwatów, parków, lasów miejskich w celu ochrony zasobów wody.

Poparcie

94,7%

Siła poparcia

2,19

38.

Wprowadzenie wymogu przechwytywania wody deszczowej w miejscu opadu oraz zasilania nią terenów zieleni i lasów miejskich przed odprowadzeniem jej nadmiaru do systemu kanalizacji miejskiej.

Poparcie

87,7%

Siła poparcia

2,11

39.

Zastosowanie retencji wody deszczowej w obrębie budynków publicznych i komunalnych budynków mieszkalnych Miasta Poznania.

Poparcie

82,5%

Siła poparcia

1,84

Rzeki i ciekі miejskie



40.

Do 2024 r. należy opracować i przyjąć program renaturyzacji rzek i cieków miejskich, ze szczególnym uwzględnieniem Warty. Wypracowanie ww. programu powinno się odbyć z zespołem złożonym z niezależnych ekspertów (naukowców z wyższych poznańskich uczelni: Uniwersytetu im. Adama Mickiewicza, Politechniki Poznańskiej, Uniwersytetu Przyrodniczego oraz Polskiej Akademii Nauk).

Poparcie

89,5%

Siła poparcia

2,04

Pnącza

41.

Zwiększenie w mieście ilości pnączy (pochłaniają one pyły, zmniejszają hałas i temperaturę otoczenia) w miejscach, w których nie ma możliwości sadzenia drzew lub krzewów. Obsadzanie pnączami ekranów dźwiękochłonnych znajdujących się w obrębie miasta.



Poparcie

100%

Siła poparcia

2,51

Edukacja

42.

Prowadzenie edukacji przyrodniczej i klimatycznej dla mieszkańców powinno zachęcać ich do zgodnego z przyrodą sposobu projektowania zieleni i jej pielęgnowania.



Poparcie

98,2%

Siła poparcia

2,25

43.

Należy przeprowadzać kampanie informacyjno-edukacyjne, dostosowane do różnych grup wiekowych, na temat właściwego postępowania w celu ochrony, monitorowania i pielęgnacji wszystkich drzew.

Poparcie

94,7%

Siła poparcia

2,18

44.

Należy prowadzić działania edukacyjne na tematy powiązań pomiędzy organizmami, priorytetów ochrony, np. dużych i sędziwych drzew, powiązań przyrodniczych.

Poparcie

87,7%

Siła poparcia

1,98

Inne

45.

Przez cały rok, w zależności od gatunku, nie należy usuwać liści spod krzewów i drzew rosnących w grupach. W miejscach, gdzie nie zagraża to bezpieczeństwu, powinno się je pozostawić do naturalnego rozkładu.



Poparcie

86%

Siła poparcia

1,79

46.

W przypadku wycinki na obszarze cennym przyrodniczo/strefy przyrody oraz w jego sąsiedztwie należy zawsze pozostawiać na tym terenie martwe drzewo do naturalnego rozkładu - jeśli jest to możliwe.

Poparcie

89,5%

Siła poparcia

1,95

CZEŚĆ 2



*Czy catkowicie odejść w Poznaniu od spalania
węgla w gospodarstwach domowych?*

1.

Całkowite odejście w Poznaniu od spalania węgla w gospodarstwach domowych, przy zapewnieniu wsparcia dla osób najuboższych.

Poparcie

90,16%

Siła poparcia

2,16

Zgodnie z przyjętym na wstępie założeniem, podjęcie decyzji o odejściu od spalania węgla otworzyło możliwość wypracowania rekomendacji odnośnie tego, w jaki sposób to zrobić.

Termin likwidacji pieców węglowych



2.

Najpóźniej do końca 2022 r. należy opracować strategiczny i całościowy plan likwidacji pieców węglowych. Całkowita likwidacja pieców powinna nastąpić najpóźniej 1 stycznia 2027 r.

Poparcie

87,7%

Siła poparcia

2,04

Planowanie strategiczne



3.

Miasto Poznań powinno opracować do 31 grudnia 2022 r. plan osiągnięcia neutralności klimatycznej.

Poparcie

93%

Siła poparcia

2,05

4.

Wypracowanie przez Urząd Miasta, mieszkańców oraz interesariuszy wspólnego planu w kwestii spalania węgla i przejścia na odnawialne źródła energii.

Poparcie

85,7%

Siła poparcia

1,86

5.

Opracowanie miejskiego programu wymiany źródeł ciepła i termomodernizacji z budżetu miasta.

Poparcie

86%

Siła poparcia

1,93

Planowanie strategiczne



6.

Należy przeprowadzić analizę posiadanych przez mieszkańców źródeł ciepła, termomodernizacji i opracować adekwatne (uwzględniające możliwości techniczne) scenariusze wymiany źródeł ciepła na ekologiczne.

Poparcie

89,5%

Siła poparcia

2,02

Termomodernizacja



7.

W pierwszej kolejności należy obniżyć energochłonność budynków (tzn. wykonać ocieplenie, wymianę stolarki), a dopiero w kolejnym kroku modernizować/wymieniać źródło ciepła czy instalację grzewczą.

Poparcie

91,2%

Siła poparcia

2,00

8.

Ocieplając, należy pamiętać o wszystkich ścianach, nie tylko zewnętrznych – również tych, które oddzielają pomieszczenia mieszkalne od zimnych stref, np. klatek schodowych, piwnic, podłóg i ścian stykających się z gruntem, pustostanów itp.

Poparcie

91,2%

Siła poparcia

2,05

9.

Każdorazowo należy przeanalizować szczegółowe nakłady inwestycyjne głębszej termomodernizacji.

Poparcie

100%

Siła poparcia

2,12

10.

Każdy budynek poddawany termomodernizacji należy traktować indywidualnie, biorąc pod uwagę poziom i możliwości przeprowadzenia termomodernizacji, które zależą od wielu czynników, m.in. typu budynku, jego wieku, lokalizacji, warunków technicznych (tj. liczba kanałów wentylacyjnych w budynku, wyposażenie techniczne mieszkań, dostępne instalacje w budynku itp.), dostępu do mediów (sieć ciepłownicza, sieć gazowa), typu własności budynku, poziomu zamożności właścicieli, poziomu ochrony konserwatorskiej itp.

Poparcie

96,5%

Siła poparcia

2,14

Termomodernizacja



11.

Przeprowadzenie szerokiej i jak najszybszej termomodernizacji oraz instalacji wentylacji mechanicznej z odzyskiem ciepła w obiektach publicznych, w pierwszej kolejności w placówkach edukacyjnych i oświatowych.

Poparcie

89,5%

Siła poparcia

1,88

12.

Należy przygotować program wsparcia technicznego, prawnego i finansowego dla termomodernizacji, skierowany do indywidualnych właścicieli budynków mieszkalnych.

Poparcie

96,5%

Siła poparcia

2,19

13.

Wsparcie finansowe, techniczne, administracyjne i informacyjne dla mieszkańców chcących przeprowadzić proces termomodernizacji powinno zostać usprawnione przez Prezydenta.

Poparcie

86%

Siła poparcia

1,91

Odnawialne źródła energii



14.

Należy zachęcić do montażu paneli fotowoltaicznych na budynkach publicznych i spółdzielni mieszkaniowych.

Poparcie

89,5%

Siła poparcia

2,00

15.

Należy przeprowadzić analizę infrastruktury publicznej w mieście pod kątem lokalnych możliwości produkcji energii z odnawialnych źródeł (OZE) przez potencjalnych prosumentów (konsumentów producentów tej energii) zbiorowych i społeczności energetyczne.

Poparcie

94,7%

Siła poparcia

2,12

16.

Utworzenie dostępnej dla mieszkańców sieci doradców energetycznych wykwalifikowanych w obszarze prosumeryzmu i odnawialnych źródeł energii (OZE).

Poparcie

89,5%

Siła poparcia

2,05

Odnawialne źródła energii



17.

Urząd Miasta powinien przeprowadzać diagnozy energetyczne budynków i wspierać finansowo wspólnoty mieszkaniowe, spółdzielnie i właściciele budynków prywatnych w inwestowaniu w odnawialne źródła energii (OZE).

Poparcie

89,5%

Siła poparcia

1,88

18.

Należy zwiększyć wsparcie dla przechodzenia na odnawialne źródła energii (w stosunku do innych źródeł energii) oraz dla termomodernizacji.

Poparcie

93%

Siła poparcia

2,05

19.

Należy dążyć do rozwiązań wdrażających odnawialne źródła energii (OZE) przy racjonalnych nakładach inwestycyjnych, które pozwolą na stałe i równomierne ogrzewanie wszystkich lokali oraz uwzględnią możliwości finansowe wszystkich mieszkańców, również tych o niższych dochodach.

Poparcie

84,2%

Siła poparcia

1,79

Programy wsparcia



20.

Opracowanie, w oparciu o finansowanie, programu osłonowego dla ludzi tracących najtańsze źródła ogrzewania. Program powinien obejmować kilka kolejnych lat.

Poparcie

91,2%

Siła poparcia

2,09

21.

Powinna nastąpić zmiana zasad programu dotacji do wymiany pieców Kawka Bis uwzględniająca utworzenie zespołu mobilnych doradców, którzy będą kompleksowo doradzać i pomagać ludziom potrzebującym, w tym mniej zorganizowanym, starszym oraz z niepełnosprawnością, w wymianie tzw. kopciuchów na ciepło sieciowe czy odnawialne źródła energii (OZE).

Poparcie

86%

Siła poparcia

1,88



22.

Urząd Miasta powinien opracować przejrzystą procedurę pomocy w wymianie źródła ciepła, która powinna obejmować:

- 1) analizę stanu budynku (pod kątem konieczności przeprowadzenia termomodernizacji czy pomocy w odnalezieniu miejsc będących przyczyną utraty ciepła z budynku),
- 2) zaproponowanie innego ekologicznego źródła ciepła uwzględniającego możliwości techniczne budynku,
- 3) zaproponowanie odpowiedniej formy pomocy (pożyczka, dofinansowanie, inne),
- 4) zapewnienie opiekuna/asystenta, który przeprowadzi podmiot zainteresowany wymianą źródła ciepła przez cały proces.

Poparcie

93%

Siła poparcia

2,21

23.

Należy utworzyć centrum doradztwa energetycznego, które zapewnia całościową i nieodpłatną pomoc dla mieszkańców w zakresie likwidacji pieców węglowych.

Poparcie

93%

Siła poparcia

2,35

24.

Urząd Miasta powinien opracować szereg udogodnień dotyczących termomodernizacji i wymiany pieców węglowych na mniej emisyjne źródła ciepła - w formie wsparcia finansowego, ułatwień formalnych i uproszczonych procedur dla dofinansowań i pozwoleń.

Poparcie

96,5%

Siła poparcia

2,04

25.

Należy utworzyć punkt informacyjny w centrum miasta (one-stop-shop) i bezpłatną infolinię, gdzie osoby fizyczne i inne zainteresowane podmioty otrzymają szczegółowe, bezpłatne porady energetyczne i wszechstronną pomoc w realizacji działań zmierzających do wymiany pieców węglowych na mniej emisyjne źródła ciepła (w tym odnawialne).

Poparcie

93%

Siła poparcia

2,25



26.

Konieczne jest przeprowadzenie w mieście kampanii informacyjno-edukacyjnej na rzecz powszechnego programu głębokiej poprawy efektywności energetycznej budynków mieszkalnych oraz wymiany dotychczasowego źródła ciepła na ekologiczne. Należy informować o wynikających z tego korzyściach.

Poparcie

94,7%

Siła poparcia

2,33

27.

Urząd Miasta powinien umożliwić łatwy dostęp do informacji o tym, co robi i jakie ma możliwości, w sposób jasny i zrozumiały. Informacje te powinny być promowane.

Poparcie

98,2%

Siła poparcia

2,33

Rozwiązania organizacyjne



28.

Rozwijanie współpracy z innymi miastami w zakresie wprowadzania sprawdzonych i przynoszących oczekiwane efekty rozwiązań związanych z emisją dwutlenku węgla (CO₂).

Poparcie

94,7%

Siła poparcia

2,39

29.

Rekomenduje się złożenie przez aktualnego Prezydenta Poznania na 3 miesiące przed wyborami na to stanowisko pisemnego raportu z wykonania powyższych zaleceń.

Poparcie

84,2%

Siła poparcia

1,91

30.

Partnerstwo Miasta (udziałowca) z mieszkańcami w społeczności energetycznej.

Poparcie

84,2%

Siła poparcia

1,77

31.

Prezydent powinien wyznaczyć osobę, która otrzyma uprawnienia do kontroli wszystkich instytucji zajmujących się energią i kwestiami antysmogowymi, wraz ze zobowiązaniem do publicznego raportowania postępów z realizacji przedstawionych rekomendacji, oraz do nadzoru nad tymi instytucjami.

Poparcie

93%

Siła poparcia

1,96